

روش نصب جک درب اتوماتیک ریلی بتا مدل F500 (بتا فورس)



وزن و ابعاد درب می بایست متناسب با درب بازکن ریلی بتا باشد.

باید درب در شرایط مساعد مکانیکی قرار داشته، کاملاً بالانس بوده و به درستی باز و بسته شود. بدین معنی که ساختار مناسبی جهت اتوماتیک شدن را دارد.

اگر سطح زمین مرطوب است، در صورت امکان موتور ریلی بتا را کمی بالاتر از سطح زمین نصب کنید.

بعد از نصب اطمینان حاصل کنید که موتور بتا سالم است و به راحتی در حالت خلاص قرار می گیرد.

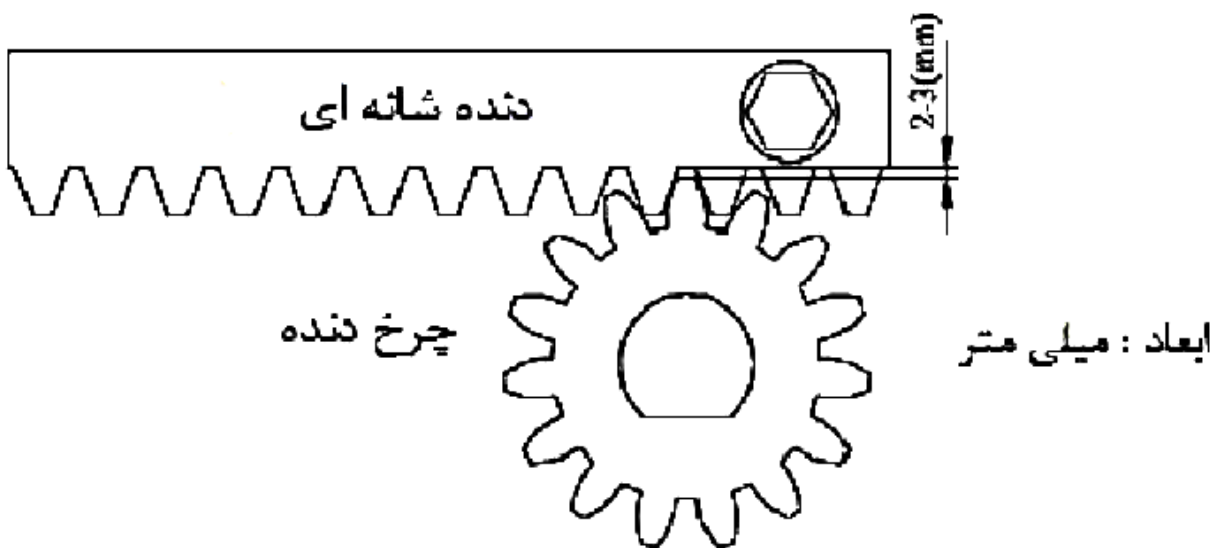
موتور بتا را جهت اتوماسیون درب های نامناسب (کوتاه یا نامستحکم) استفاده نکنید.

از نبود مانع بین قسمت متحرک و چارچوب ثابت اطمینان حاصل نمایید تا عملکرد درب با اختلال مواجه نشود.

بعد از نصب و تنظیم مناسب درب بازکن، اطمینان حاصل کنید تجهیزات حفاظتی و آچار خلاص کن به درستی عمل می کنند.

نصب ریل دنده شانه ای بتا:

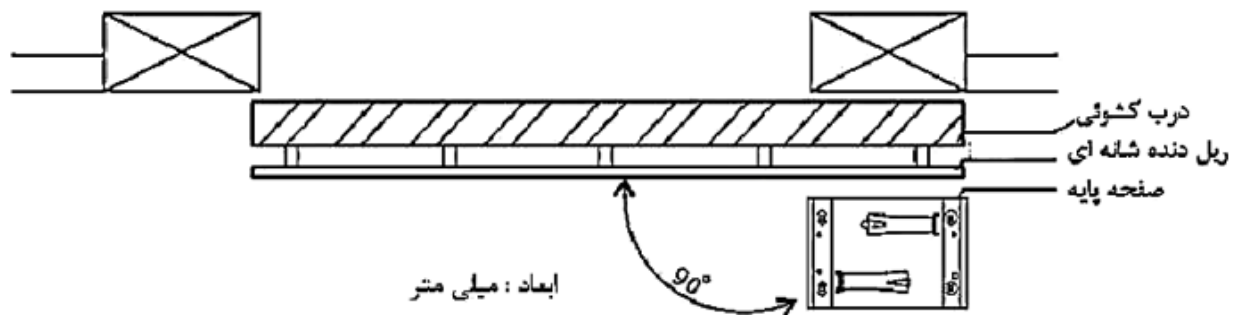
با استفاده از آچار خلاص کن کلاج را از حالت درگیر خارج کرده، سپس امتحان کنید که درب به راحتی توسط دست بسته شود.



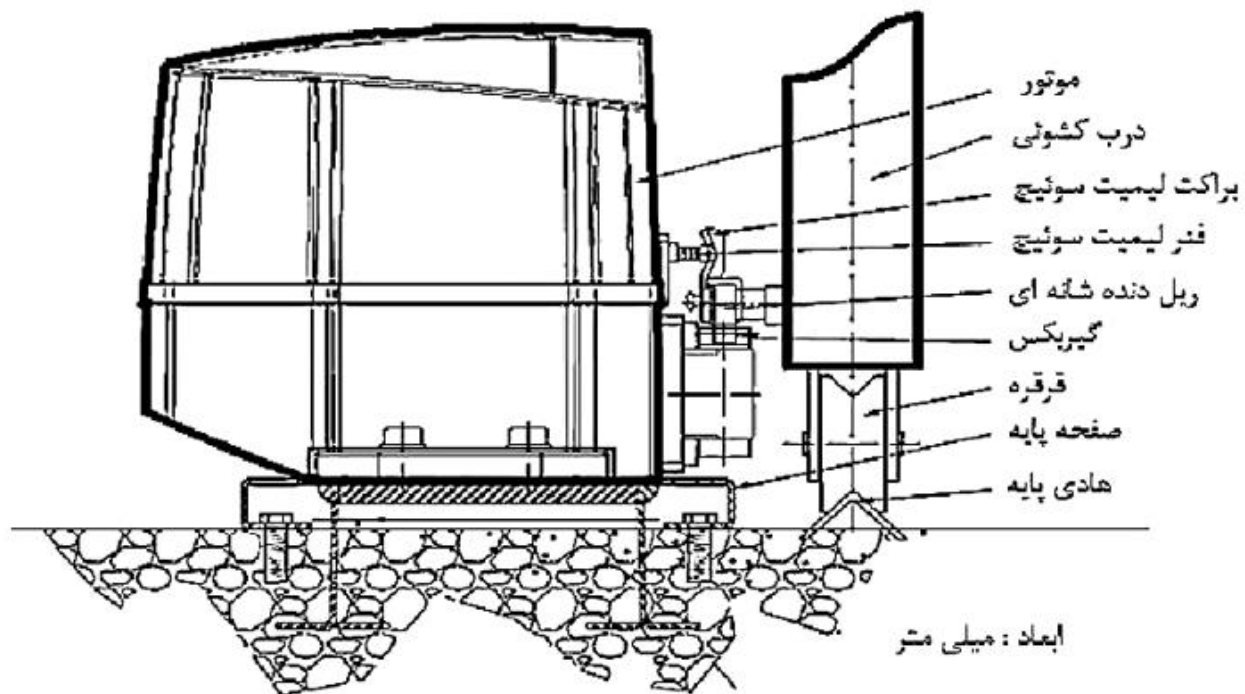
توجه: ۲ تا ۳ میلیمتر فاصله بین ریل و چرخ دنده مورد نیاز است تا عملیات توسط موتور یا به صورت دستی امکان پذیر باشد.

توجه: لطفا ریل را مطابق شکل فوق نصب کنید. چنانچه ریل زیر گیربکس نصب می شود. اتصالات SW1 و SW2 را جابه جا کنید.

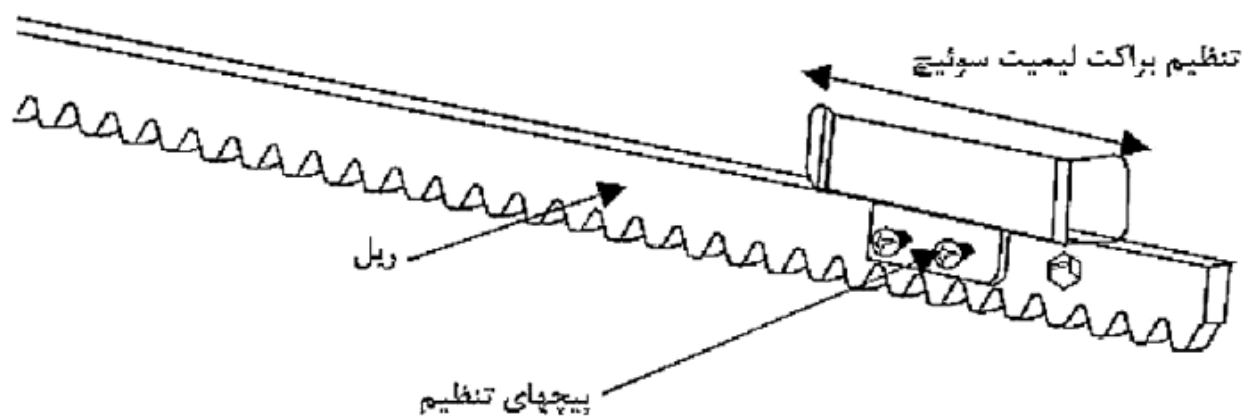
نصب صفحه پایه بتا:



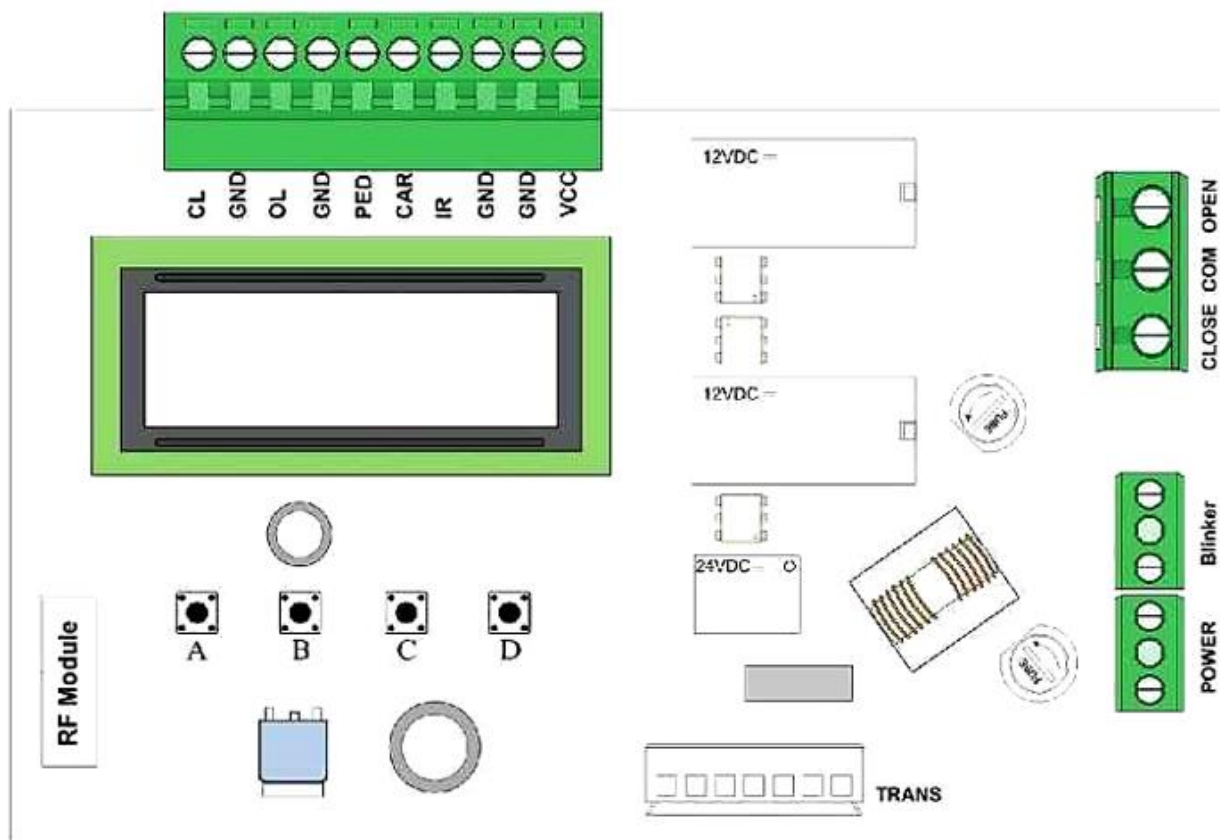
نصب موتور ریلی بتا:



نصب براکت لیمیت سوئیچ بتا:



نمای فنی و ترمینال های ورودی و خروجی مرکز کنترل ریلی بتا:



ترمینال اتصال لامپ فلاشر

CON2

ترمینال ورودی تغذیه 220v برق شهر

CON1

ترمینال خروجی موتور

CON3

لیمیت سوئیچ انتهای کورس بسته شدن	CL	CON4
اتصال مشترک لیمیت سوئیچ	GND	
لیمیت سوئیچ انتهای کورس باز شدن	OL	
اتصال مشترک شستی دستی	GND	
فرمان باز و بسته شدن درب عابر و با شستی	PED	
فرمان باز و بسته شدن درب ماشین رو با شستی	CAR	
ترمینال اتصال گیرنده (RX) چشمی	IR	
اتصال مشترک گیرنده (RX) چشمی	GND	
تغذیه + چشمی	VCC	
تغذیه - چشمی	GND	

اتصالات لوازم جانبی به مرکز کنترل ریلی بتا:

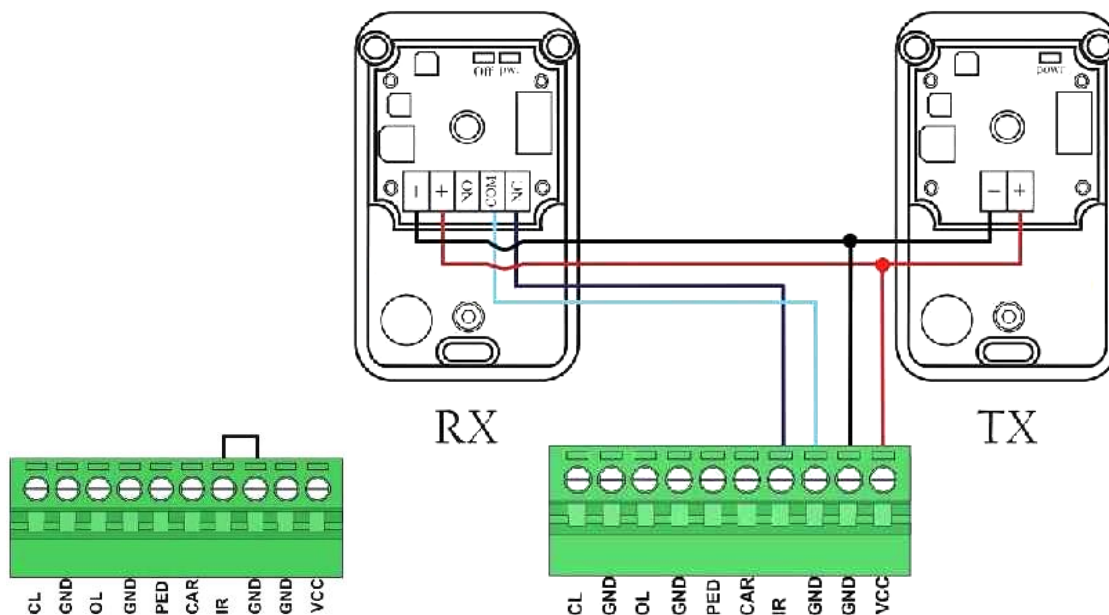
اتصال فتوسل بتا (چشم الکترونیک بتا) به مرکز کنترل بتا؛

فتوسل بتا می تواند در مد بسته سیم بندی شود.

در مد بسته در هنگام بسته شدن درب ها، با دیدن مانع درب ها بلافاصله باز می شوند و توقف ندارند.

توجه: لازم به ذکر است ولتاژ تغذیه چشمی ها ۱۲ ولت است.

توجه: در صورت استفاده نکردن چشمی در مد بسته ترمینال های IR1 و COM را مطابق شکل زیر به هم جامپ کنید.

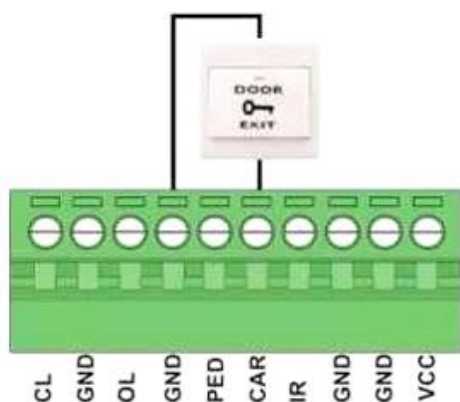


طریقه بستن کلید سلکتور به مرکز کنترل بتا؛

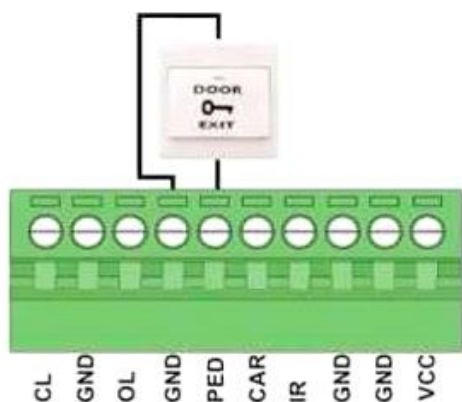
کلید سلکتور بتا جهت فرمان در مد بازشو کامل (ماشین رو) باید به CAR و COM وصل شود. چنانچه میخواهید از مد عابرو استفاده کنید باید یک کلید سلکتور به کانکتور PED و COM متصل نمایید.

طریقه بستن لامپ به مرکز کنترل بتا؛

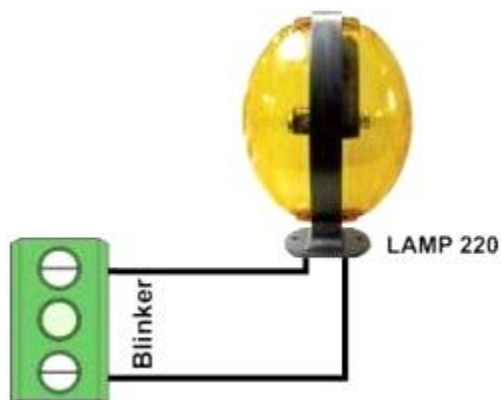
سیم های فلاشر بتا (یک لامپ ۷۲۲۰) مطابق شکل زیر به کانکتور BLINKER وصل می شود.



ماشین‌رو



عابررو



مرکز کنترل بتا و برنامه ریزی آن:

مشخصات مرکز ریلی بتا

مرکز کنترل جک ریلی بتا دارای نمایشگر LCD و سیستم انکودر برای تشخیص مانع است. با چهار دکمه A, B, C, D می توان پارامترهای مدت زمان، قدرت و نحوه عملکرد درب بازکن را بنابر نیاز برنامه ریزی نمود. دو دکمه C و D به ترتیب جهت زیاد و کم کردن یا برای تایید و منتفی کردن موضوعات مختلف منوها به کار می روند. مرکز پیغام های خطا، پارمترها و مقادیر پارامترها را بر روی نمایشگر LCD نشان می دهند.

تعریف منوها، پارامترها و نحوه تغییر مقادیر پارامترها و نحوه عملکرد هر کدام

دکمه A: دکمه تعویض کلی منوها، که با هر بار فشار دادن یکی از گزینه های داخلی زیر نمایش داده می شود.

۱. STAND BY BETA CONTROL: حالت کارکرد معمولی و بدون عیب و نقص مرکز را نشان می دهد. در این حالت مرکز آماده دریافت فرمان است. اگر در منوهای دیگری هم باشید و تا مدتی هیچ دکمه ای فشرده نشود، دستگاه به طور اتوماتیک روی این گزینه باز خواهد گشت.

StanBy
BETA CONTROL
PARAMETERS
RADIO
DEFAULT
SE QPROGRAMMING
OPERATIONCOUNT

۲. PARAMETERS: منوی اصلی تغییر متغیرها دارای چندین زیر منو است (جهت رفتن به زیر منو پس از فشردن دکمه A و رسیدن به منوی PARAMETERS دکمه B را فشار دهید) که با هر بار فشردن دکمه B نام یکی از زیر منوها و مقدار آن نمایش داده می شود. از دکمه C جهت افزایش مقدار یا تایید (YES) و از دکمه D جهت کاهش مقدار یا منتفی کردن موضوع (NO) استفاده کنید.

تنظیمات کارخانه	محدوده عملکرد	توضیحات	زیر منوی PARAMETERS
21	0-99	زمان کار کلی موتور = زمان کارکرد موتور با سرعت اولیه (N) + طمان کارکرد موتور با سرعت کاهش یافته (R)	M WORKING TIME
7	0 تا N-2	مدت زمان سرعت آهسته موتور (R)	M DEC TIME
14	10-19	قدرت موتور در سرعت عادی	M TORQUE
14	10-19	قدرت موتور در سرعت آهسته	M DEC TORQUE
7	0 تا N-R	زمان لازم جهت باز شدن درب عابر رو	PEDESTRIAN TIME
40	0-99	زمان باز ماندن درب ها قبل از بسته شدن اتوماتیک	AUTO CLOSE DELAY
3	0-7	بعد از عبور از جلوی چشمی ، با گذشت زمان تعیین شده درب ها بسته خواهند شد	FAST CLOSE DELAY
NO	YES / NO	در صورت YES بودن اگر درب ها در حالت STOP باشند بعد از گذشت ۴۰ دقیقه درب ها بسته خواهند شد و در مواقعی که درب ها به صورت اتفاقی باز شده اند، به حالت بسته برخواهند گشت.	CLOSE ANYWAY
NO	YES / NO	YES: در زمان بسته شدن اتوماتیک با ارسال سیگنال ریموت، درب توقف میکند. NO: در زمان بسته شدن اتوماتیک با ارسال سیگنال ریموت، درب شروع به بسته شدن می کند.	MOVING MODE
YES	YES / NO	YES: هنگام عملکرد موتورها فلاشر از طرف برد کنترل چشمک می زند. NO: هنگام عملکرد موتورها یک برق 24V به فلاشر ارسال می شود.	BLINKING
LEFT	LEFT/ RIGHT	تعیین جهت باز شدن درب به سمت چپ یا راست در صورت باز شدن درب در جهت خلاف انتظار، با تنظیم این گزینه می توان جهت حرکت درب را تغییر داد.	OPEN DIRECTION
5	0-20	تنظیم مدت زمان تحت فشار قرار گرفتن درب ها هنگام برخورد با مانع و فعال شدن انکودر انکودر غیر فعال = ۰ ، ۲ SEC= 20 ، 10 SEC= 1	OBS TIME
35%	1%-60%	برای کالیبره کردن سیستم انکودر و تشخیص مانع یا برخورد می توان مقدار آن را تغییر داد. برای درست عمل کردن سیستم انکودر می توان مقدار مناسب را برای انواع موتور ها به دست آورد. به طور مثال اگر توان موتورها حد ماکزیمم (۱۹) تعیین شده باشد، درصد کالیبره ۲۰٪ و اگر توان موتور ها ۱۰ تعیین شده باشد، درصد کالیبره ۵۰٪ مناسب است.	OBS CALIBRATION
YES	YES / NO	همه تغییرات در حافظه برد تا زمانی باقی می ماند که برق سیستم قطع نشود. جهت ذخیره تغییرات انجام شده، روی پارامتر SAVE دکمه C را فشار دهید تا رله فلاشر دوبار چشمک بزند و تغییرات شما با قطع شدن برق در حافظه ذخیره بماند.	SAVE

۳. RADIO: این منو جهت تنظیم، شناسایی و پاک کردن ریموت های بتا استفاده می شود. اگر مرکز بتا با دکمه A یا B کد دهی شود، دکمه A برای بازشو کامل (ماشین رو) و دکمه B برای عابرو تنظیم می شود. اگر ریموت با دکمه C یا D کد دهی شود، دکمه C برای بازشو کامل و دکمه D برای عابرو است. با چند بار فشار دادن دکمه A و رسیدن به منوی RADIO، دکمه B را فشار دهید تا وارد زیر منو شوید.

تعداد ۱۲۱ عدد ریموت بتا می تواند به مرکز کنترل ریلی بتا کد دهی شود.

توضیحات	منوی RADIO
برای اضافه کردن ریموت جدید، کلید ریموت را فشار داده و نگه دارید. شماره ریموت بر روی LCD نشان داده می شود. برای ذخیره کردن ریموت دکمه C را فشار دهید.	LEARN NEW REMOTE
برای پاک کردن کل ریموت ها بر روی این گزینه، دکمه C را فشار دهید.	ERASE ALL REMOTE
پاک کردن تک تک ریموت ها بر روی این گزینه، به دو روش زیر انجام می شود: دکمه ریموتی که قبلا به مرکز کدهی شده است را فشار داده و نگه دارید، شماره ریموت نشان داده شده و با فشار دکمه C ریموت از حافظه پاک می شود. با فشار دادن مکرر دکمه D شماره ریموت مورد نظر را انتخاب کرده، سپس دکمه C را فشار دهید تا ریموت مورد نظر از حافظه پاک شود.	ERASE REMOTE ONE BY ONE

۴. منوی SEQ PROGRAMMING: این منو جهت برنامه ریزی جک ریلی به صورت ترتیبی و با نگاه کردن به نحوه کارکرد آن به کار می رود و به ترتیب زیر انجام می شود:

دکمه A را چند بار فشار دهید تا SEQ PROGRAMMING نشان داده شود.

دکمه B را فشار دهید تا MOTOR LEARN نشان داده شود.

یک پالس START با ریموت یا تحریک دستی به مرکز کنترل اعمال کنید. موتور شروع به کار می کند و نمایشگر M را نشان داده و درب شروع به باز شدن می کند.

وقتی که درب ۹۰ درصد راه خود را طی کرد، پالس START دوم را به مرکز کنترل اعمال کنید. درب با سرعت آهسته حرکت کرده و نمایشگر M DECELERATION را نشان می دهد.

بعد از آن که درب کاملا باز شد، ۴ تا ۵ ثانیه صبر کرده و پالس START سوم را به مرکز اعمال کنید. باز شدن درب کامل شده و نمایشگر با نشان دادن STAY OPEN شروع به محاسبه زمان بسته شدن اتوماتیک درب می کند.

بعد از سپری شدن مدت زمان مورد نظر، پالس START چهارم را به مرکز کنترل اعمال کنید، محاسبه زمان بسته شدن اتوماتیک متوقف شده و درب شروع به بسته شدن می کند.

پس از طی شدن ۹۰ درصد از مسیر پالس بعدی را برای شروع حرکت آهسته درب اعمال کنید. پس از رسیدن درب به انتهای مسیر و بسته شدن کامل، پالس دیگری را برای تکمیل ارسال کنید.

زمانی که سیکل بستن اتوماتیک تکمیل شد، درب در نقطه شروع قرار گرفته و مرکز کنترل تمام پارامترهای زمانی عملکرد موتور را ذخیره کرده و از منوی برنامه ریزی ترتیبی خارج و به حالت کار عادی باز می گردد.

۵. منوی OPERATION COUNT: با چند بار فشار دادن دکمه A و رسیدن به منوی OPERATION COUNT دکمه B را فشار دهید تا وارد زیر منو شوید تا تعداد دفعات عملکرد کامل درب بازکن ریلی بتا نشان داده شود. عدد نشان داده شده قابل پاک شدن نیست. با تعداد مشخصی کارکرد، سیستم می تواند مورد بازرسی و سرویس قرار گیرد.